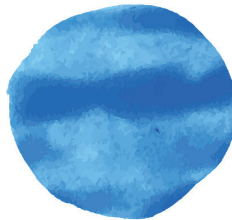
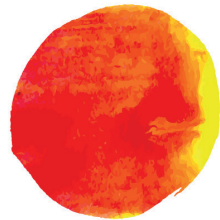
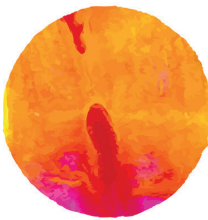
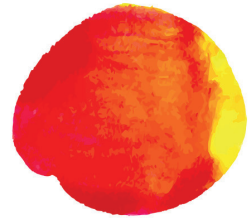


LE DIVAN FAMILIAL

Revue de psychanalyse familiale



L'ENVELOPPE PSYCHIQUE FAMILIALE ET SES MÉTAMORPHOSES

50/PRINTEMPS 2023



• EDITIONS IN PRESS •



LE DIVAN FAMILIAL

Revue de psychanalyse familiale

50

Printemps 2023

L'enveloppe psychique familiale et ses métamorphoses

Publié avec le concours du Centre national du Livre



Sommaire

L'enveloppe psychique familiale et ses métamorphoses

Introduction <i>Patrice Cuynet, Denis Mellier, Almudena Sanahuja et Anne Loncan</i>	11
Le numéro 50	
Présentation <i>Evelyn Granjon</i>	19
Entretien avec Alberto Eiger <i>Alain Lafage et Carine Maraquin</i>	21
Bases et variantes du concept d'enveloppe familiale	
«L'enveloppe-habitat» du corps familial et ses fonctions <i>Patrice Cuynet</i>	33
Rêve, rêverie et interfantasmatisation : leur contribution à une enveloppe onirique familiale <i>Anne-Marie Guehria</i>	49
Les premiers temps de la rencontre clinique avec une famille. Introduction pour l'étude de l'enveloppe psychique néo-groupale <i>Clarisse Vollon et Guy Gimenez</i>	65
Créations picturales de l'analyste en post-séance <i>Élisabeth Darchis</i>	79
Des enveloppes mises à mal	
Le cambriolage, effraction de l'enveloppe familiale <i>Fatma Derbal, Patrice Cuynet, Maria Almudena Sanahuja</i>	101

Les enveloppes familiales : processus de réparation après déchirure <i>Gérard Mittaux-Biron et Christiane Joubert</i>	115
---	-----

Concepts voisins

La thérapie familiale psychanalytique. Retisser le berceau psychique familial <i>Françoise Aubertel</i>	133
Le signifiant formel : origine et évolution d'un concept créateur <i>Cristelle Lebon</i>	149
Identités familiales en protection de l'enfance <i>Sandrine Clergeau</i>	165

Variations techniques

Transitions multiples et aménagement du cadre <i>Massimiliano Sommantico et Elena Longo</i>	181
Intérêt de la sculpture en thérapie de couple <i>Pascal Nguyen</i>	199
Confrontation au handicap, mises en jeux et enjeux en thérapie familiale <i>Marta Garcia-Lomas</i>	213
Mises en scène psychodramatiques en thérapie familiale psychanalytique. La médiation des marionnettes <i>Evelyne Cano Balcerzak</i>	227

Notes de lecture

par <i>Michèle Lamothe, Edith Lecourt, Martine Mercier,</i> <i>Bruno Le Clef</i>	241
---	-----

Table of contents

The family psychic envelope and its metamorphoses

Introduction <i>Patrice Cuynet, Denis Mellier, Almudena Sanahuja and Anne Loncan</i>	11
---	----

Number 50

Presentation by <i>Evelyn Granjon</i>	19
Interview with Alberto Eiguer <i>Alain Lafage and Carine Maraquin</i>	21

Basics and variants of the family envelope concept

The family body housing-envelope and its functions <i>Patrice Cuynet</i>	33
Dream, reverie and interfantasizing : how they contribute to a family dream envelope <i>Anne-Marie Guehria</i>	49
First clinical meetings with a family. Introduction to the study of the neo-group psychic envelope <i>Clarisse Vollon et Guy Gimenez</i>	65
The analyst's pictorial creations in post-session <i>Élisabeth Darchis</i>	79

Undermined envelopes

The burglary – breaking into the family envelope <i>Fatma Derbal, Patrice Cuynet, Maria Almudena Sanahuja</i>	101
Family envelopes and their post-tearing fixing process <i>Gérard Mittaux-Biron et Christiane Joubert</i>	115

Similar concepts

Psychoanalytic family therapy.	
Reweaving the family psychic cradle	
<i>Françoise Aubertel</i>	133
The formal signifier:	
origin and evolution of a creative concept	
<i>Cristelle Lebon</i>	149
Family identities in childhood protection	
<i>Sandrine Clergeau</i>	165

Technical variations

Multiple transitions and setting adjustment	
<i>Massimiliano Sommantico et Elena Longo</i>	181
The interest of sculpture in psychoanalytical couple therapy	
<i>Pascal Nguyễn</i>	199
Confrontation with disability, stakes and staging	
in family therapy	
<i>Marta Garcia-Lomas</i>	213
Psychodramatic stagings and puppets	
in psychoanalytic family therapy	
<i>Evelyne Cano Balcerzak</i>	227

Reading notes

by <i>Michère Lamothe, Edith Lecourt, Martine Mercier</i>	
and <i>Bruno Le Clef</i>	241

Resumen

La envoltura psíquica familiar y sus metamorfosis

Introducción

<i>Patrice Cuynet, Denis Mellier, Almudena Sanahuja</i> y <i>Anne Loncan</i>	11
---	----

Número 50

Presentación

<i>Evelyn Granjon</i>	19
-----------------------------	----

Entrevista con Alberto Eiguer

<i>Alain Lafage y Carine Maraquin</i>	21
---	----

Fundamentos y variantes del concepto de envoltura familiar

Las envolturas psíquicas familiares y sus funciones

<i>Patrice Cuynet</i>	33
-----------------------------	----

Sueño, ensoñación e interfantasmaticización.

Su aporte a una envoltura familiar onírica

<i>Anne-Marie Guehria</i>	49
---------------------------------	----

Los primeros tiempos del encuentro clínico con una familia.

Introducción al estudio de la envoltura psíquica neogrupal

<i>Clarisse Vollon y Guy Gimenez</i>	65
--	----

Creaciones pictóricas del analista después de la sesión

<i>Élisabeth Darchis</i>	79
--------------------------------	----

Envolturas dañadas

Robo, irrumpir en la envoltura familiar

<i>Fatma Derbal, Patrice Cuynet</i> y <i>Maria Almudena Sanahuja</i>	101
---	-----

Las envolturas familiares. Proceso de reparación después del rasgado

<i>Gérard Mittaux-Biron y Christiane Joubert</i>	115
--	-----

Conceptos vecinos

Terapia familiar psicoanalítica. Retejiendo la cuna psíquica familiar <i>Françoise Aubertel</i>	133
El significante formal : origen y evolución de un concepto creativo <i>Cristelle Lebon</i>	149
Identidades familiares en la protección de la infancia <i>Sandrine Clergeau</i>	165

Variaciones técnicas

Múltiples transiciones y diseño de cuadros <i>Massimiliano Sommantico et Elena Longo</i>	181
Interés de la escultura en la terapia psicoanalítica de pareja <i>Pascal Nguyễn</i>	199
Confrontación a la discapacidad, desafíos y escenificación en la terapia familiar <i>Marta Garcia-Lomas</i>	213
La puesta en escena psicodramática en la terapia familiar psicoanalítica : la mediación de los títeres <i>Evelyne Cano Balcerzak</i>	227

Notas de lectura

por <i>Michèle Lamothe, Edith Lecourt, Martine Mercier,</i> <i>Bruno Le Clef</i>	241
---	-----

Introduction

**PATRICE CUYNET, DENIS MELLIER,
ALMUDENA SANAHUJA ET ANNE LONCAN**

L'enveloppe psychique familiale, un concept dynamique

« *Ce qu'il y a de plus profond dans l'homme, c'est sa peau* », voilà une citation que ne renierait pas Didier Anzieu, concepteur de la notion de « Moi-peau », mais cette formulation a été faite en 1932 par le philosophe-poète Paul Valéry¹. En utilisant ce paradoxe, il voulut démontrer que l'existence du Soi chez le Sujet, ne se trouvait pas dans les profondeurs de l'esprit, mais à la surface du corps, zone de contact avec le monde extérieur, lieu éphémère qui témoigne de la présence originaire de l'intersubjectivité. La peau porte des marques, exprime par ses états ce que ni la parole, ni la pensée ne parvient à formuler.

Métaphoriquement nous utilisons souvent l'image biologique de la « cellule familiale » pour montrer que le groupe familial est un élément constituant d'un grand corps social et culturel. Comme toutes les cellules, elle aurait une membrane qui l'enveloppe et la protège du monde extérieur. Le paradoxe soulevé précédemment par Paul Valéry prend ici toute son acuité. L'existence d'une « peau-psychique familiale » en tant que membrane externe de la cellule familiale serait une notion essentielle pour décrypter aussi la dynamique et la structure interne de chaque famille. Le contenu inconscient du groupe se révélerait dans les transformations formelles et de surface qui se donnent à voir. L'enveloppe donne un

1. Valéry P., 1932, *L'idée fixe*, Œuvre, t. II, La pléiade, Gallimard, 1960.

caractère singulier à chaque groupe famille en le spécifiant par des caractéristiques propres, par ses particularités génétiques, phénotypiques, son fonctionnement et sa propre histoire et idéologie singulière.

Lire la «peau familiale», serait-ce comme décrypter une carte où les strates géologiques viendraient révéler les divers mouvements de terrains tout au long de la formation du paysage que nous percevons actuellement ? Nous ne pouvons pas l'affirmer totalement, mais cette optique de lecture offre une opportunité de comprendre un peu mieux ce que nous présentent les familles dans leur aspect brut, dans la présentation spontanée de leur manière de vivre ensemble, dans les croyances idéologiques qu'elles nous laissent entrevoir dès le premier rendez-vous.

Sans le savoir elles nous présentent ce qui va de soi, leur «Soi groupal» qui réunit ses membres et les différencie des autres familles, mais surtout qui perdure de façon stable en chacun d'eux dans la transmission intergénérationnelle et transgénérationnelle. C'est la manière d'être, de se présenter aux autres dans leur communication intersubjective, qui donne au groupe famille son style identitaire ou son «esprit de corps». Le vécu de corps familial ne peut apparaître sans les prémices d'une sorte de contenant, qui se définit fondamentalement par l'apparition d'une limite entre deux domaines, entre un intérieur et un extérieur, entre un Soi et un non-Soi. C'est tout l'intérêt thérapeutique de pouvoir conceptualiser un «moi-peau familial», qui nous guide vers des pistes nouvelles, si nous prenons en considération ce qui rassemble et unifie les différents membres familiaux par-delà leurs propres symptômes. Le passage d'une enveloppe individuelle vers une enveloppe familiale, et réciproquement, peut s'effectuer si nous prenons en compte autant le fond syncrétique que les enjeux fantasmatiques de chaque sujet et l'héritage générationnel partagé de chacun. C'est par le partage collectif, soutenu par les alliances inconscientes et les contrats narcissiques, que se constitue une enveloppe familiale dans des formes aussi variées que celle du sentiment d'être «chez Soi» par l'habitat, par l'appartenance à un même groupe, d'être temporellement dans la continuité de Soi par la généalogie.

L'aspect protéiforme de l'enveloppe familiale traduit ainsi les diverses potentialités de ses fonctions pour maintenir l'homéostasie et l'intégrité identitaire du groupe famille et pour soutenir les forces d'individuation de chaque sujet. Dans ce dossier nous insisterons sur l'aspect «dynamique» que revêt ce concept. Loin de constituer une photographie d'un ensemble statique, l'enveloppe souligne les mouvements passés, actuels et potentiels des sujets et du groupe. Elle est un indicateur des processus associatifs

et de contenance du néo-groupe familial en thérapie. Evelyn Granjon (1989) avait pointé son rôle fondamental pour penser la transmission des traumatismes passés, Didier Houzel (1994) avait généralisé son usage à tous les processus de contenance à réaliser dans le cadre familial.

Dans les textes suivants, nous constatons à quel point ce travail d'associativité et de contenance passe par la prise en compte du contretransfert des thérapeutes et de leur intertransfert. Tout ce qui peut favoriser un jeu associatif, tout ce qui peut permettre de penser une continuité psychique, favorise les processus d'enveloppe. Le déploiement du jeu comme celui des rêves en thérapie signent ainsi l'existence de formations psychiques qui font enveloppe, une véritable base pour penser à l'usage des sujets et du groupe familial.

Le travail de contenance sous-jacent aux métamorphoses des enveloppes familiales concerne les liens des familles qui restent en souffrance. Dans ce dossier, différentes pistes ont été prises pour approfondir cette problématique.

Présentation des articles

Honneur est fait dans ce numéro, témoin d'un quart de siècle d'existence du *Divan familial*, à son premier directeur et fondateur, Alberto Eiguer. Son interview par deux des membres du comité de rédaction, Alain Lafage et Carine Maraquin, est précédée d'un avant-propos tenu par Evelyn Granjon, présidente de la SFTFP lors de la création de la revue.

De manière exceptionnelle, ce numéro a vu le jour sous les auspices de Patrice Cuynet, Denis Mellier et Almudena Sanahuja de l'Université de Besançon qui, ayant assuré l'organisation et la promotion d'un brillant colloque en 2021 sur le même thème, étaient tout désignés pour se charger d'introduire le numéro.

Différents chapitres ont été définis. Pour commencer, les *bases et variantes du concept d'enveloppe familiale* sont abordées sous plusieurs angles : l'article de Patrice Cuynet, « Les enveloppes psychiques familiales et leurs fonctions », représente l'accomplissement d'un long travail de recherche autour de l'habitat tandis que d'autres auteurs étendent la thématique à des aspects encore inexplorés, comme le font Anne-Marie Guehria avec la notion d'enveloppe onirique, Clarisse Vollon et Guy Gimenez lorsqu'ils explorent la clinique des premières séances de thérapie familiale psychanalytique et Elisabeth Darchis pour qui les créations picturales en post-séance donnent plus de solidité à l'enveloppe thérapeutique.

Privilégiant encore les travaux qui incluent des récits cliniques, le chapitre suivant traite des *enveloppes mises à mal*. Fatma Derbal, Patrice Cuynet et Maria Almudena Sanahuja recherchent une corrélation entre une atteinte physique du domicile, représentée par le cambriolage, et les effets qui ont pu être observés sur la psyché familiale, en soutenant leur thèse à la fois par une recherche statistique et un exemple clinique. Autre épreuve pour la famille, le décès d'un de ses membres : Gérard Mittaux-Biron et Christiane Joubert la dénomment « déchirure » de l'enveloppe familiale, et s'attachent à montrer qu'une restauration est possible à l'aide d'une TFP.

Des concepts voisins font l'objet du chapitre suivant, où se succèdent les développements théoriques et cliniques de Françoise Aubertel à propos du berceau psychique familial, notion proche de celle d'enveloppe, et l'exploration théorique fouillée que fait Cristelle Lebon de l'histoire du « signifiant formel », depuis ses prolégomènes chez Freud ou Rosolato jusqu'à sa mise au point par Anzieu et ses développements ultérieurs auprès de ses contemporains. Une autre variation sur un thème connexe, celui de l'identité, est présentée par Sandrine Clergeau, avec la double particularité d'être étudiée sur le plan familial dans le contexte de la protection de l'enfance, et au pluriel, tout en étant rapprochée avec pertinence du Soi familial.

Pour terminer, différentes *variations techniques* sont présentées. Massimiliano Sommantico et Elena Longo montrent que malgré plusieurs aménagements du cadre, dans une TFP où la personne qui l'a motivée souhaite changer de genre, la possibilité d'accéder aux racines trans-générationnelles de la souffrance familiale a été conservée. De son côté, Pascal Nguyen nous fait part de son expérience de la sculpture en thérapie de couple, après avoir montré dans le numéro 45 du *Divan familial* l'intérêt de cette médiation appliquée en TFP. Son caractère groupal et corporel tendrait à mobiliser la symbolisation à partir d'un niveau archaïque. Une autre de nos médiations habituelles en TFP, le jeu d'inspiration psychodramatique, est utilisée par Marta Garcia-Lomas dans le contexte du handicap : il revivifie l'activité de l'imaginaire et des fantasmes, permettant d'aller au-delà du factuel et de la recherche de conseils concrets. Ce sont des effets du même ordre qu'Evelyne Cano Balcerzak a pu observer de longue date dans les TFP où la verbalisation est défaillante : elle joue avec la famille à l'aide de marionnettes en papier, dessinées sur le moment et réutilisables.

Quatre notes de lecture sont proposées. Elles portent sur :

- la construction, l'écriture et la lecture d'un article en psychologie ;
- les apports de René Kaës en TFP ;
- les travaux d'Albert Ciccone ;
- et enfin sur le dernier ouvrage de Patrick De Neuter, notre estimé collègue de Bruxelles qui a accepté de rejoindre le comité scientifique de lecture du *Divan familial*.

L'ENVELOPPE PSYCHIQUE FAMILIALE ET SES MÉTAMORPHOSES

Le concept d'enveloppe psychique familiale (Anzieu, 1981), forgé à partir de la rencontre du « moi-peau » avec les théories psychanalytiques groupales et familiales, s'est peu à peu imposé en clinique. À cette fiction théorique sont attribuées des propriétés, des qualités et/ou des altérations. Quatre décennies plus tard, quel destin cet apport a-t-il connu ? Didier Houzel (1994) en a souligné les composantes bisexuelles et la nécessaire stabilité. Peu à peu, l'enveloppe psychique familiale s'étant distinguée de celle du sujet, on a étudié sa parenté avec la métaphore du berceau psychique, ses effets sur les liens intersubjectifs actuels et sur les liens vestiges avec les disparus et les générations passées. Ce numéro, qui ponctue le quart de siècle du Divan familial, prolongera le débat : comment se crée une nouvelle enveloppe familiale à partir de celles qui précèdent ? Peut-on considérer l'enveloppe psychique familiale comme le lieu premier de l'écologie psychique de la famille ?

Introduction par Patrice Cuynet, Denis Mellier, Almudena Sanahuja et Anne Loncan

Le numéro 50

Présentation par Evelyn Granjon

Entretien avec Alberto Eiger par Alain Lafage et Carine Maraquin

Bases et variantes du concept d'enveloppe familiale

Les enveloppes psychiques familiales et leurs fonctions, Patrice Cuynet

Rêve, rêverie et interfantasmatisation : leur contribution à une enveloppe onirique familiale, Anne-Marie Guehria

Les premiers temps de la rencontre clinique avec une famille : introduction pour l'étude de l'enveloppe psychique néo-groupale, Clarisse Vollon et Guy Gimenez

Créations picturales de l'analyste en post-séance, Elisabeth Darchis

Des enveloppes mises à mal

Le cambriolage, effraction de l'enveloppe familiale, Fatma Derbal, Patrice Cuynet, Maria Almudena Sanahuja

Les enveloppes familiales : processus de réparation après déchirure, Gérard Mittaux-Biron et Christiane Joubert

Concepts voisins

La thérapie familiale psychanalytique : retisser le berceau psychique familial, Françoise Aubertel

Le signifiant formel : origine et évolution d'un concept créateur, Cristelle Lebon

Identités familiales en protection de l'enfance, Sandrine Clergeau

Variations techniques

Transitions multiples et aménagement du cadre, Massimiliano Sommantico et Elena Longo

Intérêt de la sculpture en thérapie de couple, Pascal Nguyen

Confrontation au handicap, mises en jeux et enjeux en thérapie familiale, Marta Garcia-Lomas

Mises en scène psychodramatiques en thérapie familiale psychanalytique : la médiation des marionnettes, Evelyne Cano Balcerzak

Notes de lecture par Michèle Lamothe, Edith Lecourt, Martine Mercier, Bruno Le Clef

ISBN : 978-2-84835-839-0

23 € TTC – France

www.inpress.fr

Illustration de couverture : ©fotolia_ desertsands

Conception couverture : Meriem Rezgui

CNL
CENTRE
NATIONAL
DU LIVRE



• EDITIONS IN PRESS •

